

NO SE ABRA
RIESGO DE CHOQUE ELÉCTRICO



PRECAUCIÓN: es absolutamente necesario leer este manual antes de intentar operar sus modelo DSP15A de ELIPSIS®. El modo de usar su equipo y la supervisión sobre el mismo es responsabilidad del propietario del equipo y de los operadores que lo hacen funcionar.

PRECAUCION: para disminuir el riesgo de choque eléctrico, no quite la cubierta, no hay piezas adentro que el usuario pueda reparar, deje todo el mantenimiento a los técnicos calificados.

ADVERTENCIA: para prevenir un choque eléctrico ó riesgo de incendios, no exponga este aparato a la lluvia o a la humedad. No arroje agua ó cualquier otro líquido sobre ó dentro de su unidad. Antes de utilizarlo lea todas las advertencias en la guía de operación.



Este símbolo tiene el propósito de alertar al usuario de la presencia de **VOLTAJE PELIGROSO** que no tiene aislamiento de la caja y que puede tener una magnitud suficiente para constituir riesgo de descarga eléctrica.



Este símbolo tiene el propósito de alertar al usuario de la presencia de instrucciones importantes sobre la operación y mantenimiento en la documentación que viene con el producto.

ATENCIÓN AL CLIENTE

Para conocer más acerca de su equipo, visite nuestra página www.elipsisaudio.com.mx
Para cualquier sugerencia, consulta o comentario llame al (33) 3837 5470 en Tlaquepaque , Jalisco; ó escribanos a atencion@back-stage.com.mx

INDICE

Introducción.	1
Amplificación.	4
Software <i>DSP CLICK</i> .	6
Conexión software.	7
Renombrar.	9
Ajuste de parámetros.	10
Archivo	10
Reset	10
Conexiones.	11
Garantía.	14



DESEMPACADO

Como parte de nuestro control de calidad, cada equipo es inspeccionado cuidadosamente antes de dejar la fábrica. Al momento de desempacar, revíselo muy bien para detectar posibles golpes o daños provocados durante el transporte. Conserve sus empaques originales ya que serán necesarios en caso de requerir servicio o cualquier reclamación posterior.



ALIMENTACIÓN

Su bafle está provisto de un cable toma corriente de tres hilos polarizado el cual deberá conectarse a una toma de tipo doméstica de 120V c.a.



SOPORTE TÉCNICO

-Servicio técnico directo de planta
Reparación, calibración y pruebas en 7 días.
Solo pague sus refacciones, nosotros costearmos la mano de obra.
-Refacciones originales
Desde un transistor hasta un módulo completo.
-Asistencia telefónica
Llámenos al (33) 3837 5470 Guadalajara Jalisco.
Lunes a Viernes de 8:00 a 18:00 hrs.
-Asistencia en línea
www.sensey.com.mx/soporte.php

INTRODUCCIÓN

DSP15A

Bafle plastificado procesado

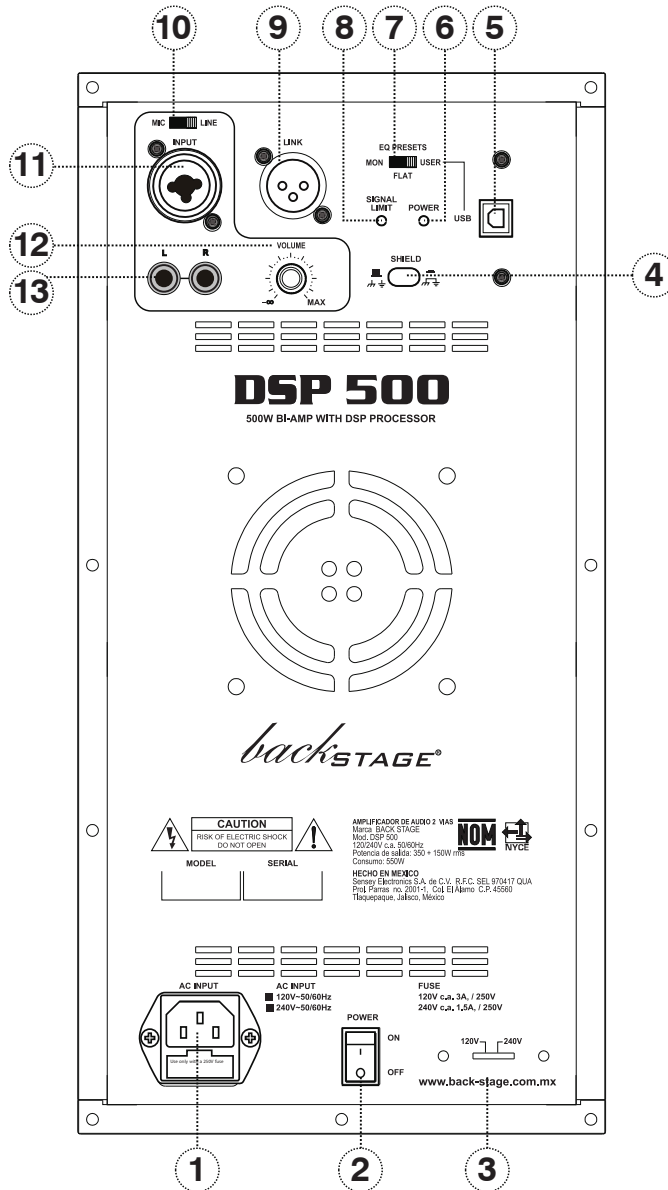
Elipsis Audio presenta al mercado Mexicano su primer Bafle plastificado Procesado, pensado para un segmento de mercado tope, donde las prestaciones se antepone a cualquier otro argumento de compra. Para dicho mercado, *prestaciones* se traduce en confiabilidad, versatilidad y desempeño. Para lograr lo anterior, Elipsis Audio echa mano de su experiencia en el ramo de los Arreglos Lineales para Audio Profesional, en el procesamiento necesario mediante DSP y la arquitectura clase D de su amplificador digital que incorpora fuente digital (SPSM). Los componentes son de primer nivel, con bocina de Neodimio y driver de 1.75" ambos de la mundialmente reconocida marca P.Audio. Todo lo anterior es presentado en un moderno gabinete de plástico que luce su diseño Italiano para agrandar a la vista sin perder de vista la durabilidad que una herramienta de trabajo exige.

Una rápida mirada a las características enumeradas, pone de manifiesto que el nuevo modelo Elipsis DSP15A, viene a competir en un mercado muy selecto, al que pocas marcas, todas ellas de renombre mundial, han podido acceder. Claro, todo esto viene acompañado con el servicio insuperable de Elipsis Audio y con un valor de producto sin competencia en la actualidad.

ESPECIFICACIONES

Bafle	2 vías Bi-amplificado, Clase D, SPSM
Bocina LF	15" Neodimio, bobina 2.5"
Bocina HF	1" Driver compresión, bobina 1.75"
Cobertura difusor H° x V°	90° Horizontal x 45° Vertical
Respuesta de frecuencia	45 Hz - 20 KHz con <i>preset Flat</i> (-6dB)
Max SPL (1m)	124 dB maximo
Amplificación	Bi- amplificado: LF: Clase D 350 Wrms, HF: Clase AB 150 Wrms
Conector	<i>Input Line/Mic</i> tipo combo y RCA, salida link en XLR
Controles externos	Control de volumen, selector de sensibilidad Mic/Line, selector de preset, USB port, Indicadores de encendido, señal y clip, desacoplo de tierra GND/LIFT.
EQ preset	<i>MON-FLAT-USER</i>
Sistema de protección	Térmica, sobrecarga en línea de voltaje, limitador digital.
Alimentación	110 -127 Vc.a., 50/60 Hz o 220 - 240 Vc.a., 50/60 Hz
Diseño del bafle	Gabinete de plástico, figura trapezoidal y monitor de piso, pantalla de metal, patas de goma, dos manijas en los costados.
Puntos de colgado	Montaje de poste 36 mm standar
Dimensiones (HxWxD)	66.4cm x 39.6cm x 40.2cm
Peso	18.3Kg

AMPLIFICACIÓN



1. ENTRADA DE CA (Corriente Alterna)

Con el equipo apagado, use el cable de fuente de alimentación incluido, para conectar el equipo a un tomacorriente. En éste mismo conector del tipo *Inter-Lock*, se encuentra el porta fusible. Remplace el fusible de ser necesario, con uno del mismo tipo.

2. INTERRUPTOR DE ENCENDIDO

Enciende y apaga el equipo. Al encenderlo, asegúrese de que todos los dispositivos de entrada estén conectados para evitar daños a sus equipos.

3. SELECTOR DE VOLTAJE 110V/220V

Este conmutador de 2 posiciones establece el voltaje de entrada de CA del equipo. Los usuarios Latinoamericanos deben colocar este conmutador en "110-120V", mientras que en otras latitudes lo común será colocarlo en "220-240V". Fuera de México, verifique su voltaje disponible en su red eléctrica.

4. SHIELD GROUND/LIFT

Presione el botón para tratar de eliminar ruido "hum" en el equipo, ocasionado por los ruidos en la línea de voltaje (CA). Éste desconecta la tierra entre la entrada y la salida XLR, cuando se encuentra en la posición "LIFT" ó tierra flotante. La Tierra (GROUND) permanece conectada cuando se establece en la posición "GND". Recuerde que en algunos casos, no se eliminarán los ruidos de la instalación eléctrica, cuando de ambientes ruidosos se trate.

5. USB

Puerto *USB* de datos. Permite el control del procesador digital de señales (DSP), mediante una computadora. Descargue de la página *web* de Elipsis Audio el *software* necesario para acceder al módulo *DSP*. Ver pag. 6

6. LED DE ENCENDIDO

Se ilumina cuando el equipo está encendido

7. SELECTOR DE PRESET

El DSP15A cuenta con 3 presets, cada uno de ellos con diferente ecualización, seleccione su favorito, dependiendo del propósito. De fábrica se disponen de 3 opciones: *Monitor*, *Flat* (plano) y *User* (usuario), éste último, programable por el usuario mediante el puerto *USB* y el *software* Click de Auric.

8. INDICADOR DE SEÑAL/CLIP

Este indicador monitorea la señal de entrada; éste se ilumina en verde cuando el nivel de la señal llega a acercarse al umbral del limitador y se iluminará en rojo cuando el nivel de la señal se acerca al máximo de la potencia del amplificador y los limitadores empiezan a trabajar. La iluminación frecuente y / o continua del LED Rojo (límite) indica saturación. Si esto ocurre, reduzca el nivel con el control de volumen o podría dañar su equipo.

9. LINK

Conector de tipo XLR balanceado, que permite sacar una copia de la señal de entrada del primer baffle, para ser utilizada por un segundo baffle.

10. INTERRUPTOR PARA MIC / LINE

La sensibilidad necesaria para un micrófono es muy diferente a la necesaria para una entrada de *línea*. El micrófono de tipo Dinámico, necesita una sensibilidad (preamplificación) mucho mayor que la entrada de *línea*, comúnmente llamada así, la señal de un reproductor de *CD*'s, una mezcladora o un instrumento. Tenga mucho cuidado en seleccionar correctamente la posición de éste interruptor, ya que incide directamente con el nivel de preamplificación. La entrada de micrófono es para el tipo *dinámico* y no es adecuada para los micrófonos de condensador que requieren alimentación fantasma +48V (*Phantom Power*).

11. ENTRADA COMBINADA

Este conector "*combo*" acepta conectores *XLR* y *plug 1/4"* (6.3 mm), mono/estéreo, manejando señal balanceada o no balanceada.

12. CONTROL DE VOLUMEN

Controla el nivel de salida del amplificador. *Suba y baje* la ganancia de su baffle con éste control.

13. ENTRADA RCA

Entrada Estéreo (L+R) del tipo *RCA* para la fácil conexión de reproductores de *CD*, mezcladora tipo *DJ*, etc. Su sensibilidad es de línea: 0.775 Vrms.

SOFTWARE



SOFTWARE

Sistema operativo.

Windows XP/ Windows 7/ Windows8

Funciones

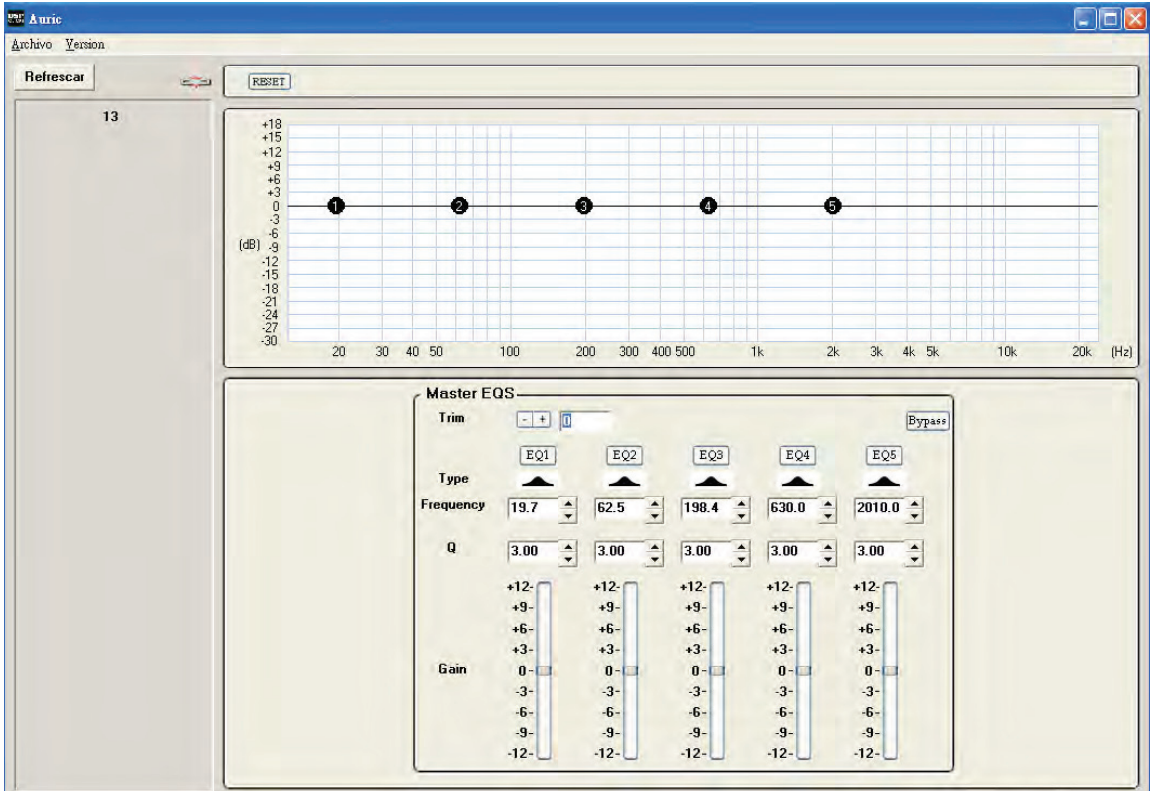
1. Ajuste de frecuencia, ganancia, ancho de banda (Q), type filtro, bypass, input ,etc.
2. Uso del puntero del mouse para ajustar el ecualizador.
3. Abrir & Guardar memoria.

Descarga en: <http://www.elipsisaudio.com.mx/producto.php?id=128>

Operación.

1. Conexión.

Antes de conectar su baffle DSP15A a su computadora mediante un cable USB, asegúrese que el interruptor de 3 posiciones del preset, este en modo *USER*. De no hacerlo, no habrá comunicación entre el baffle y la computadora. Abra el *software DSP Click* y espere unos segundos, el *software* buscará el equipo automáticamente.

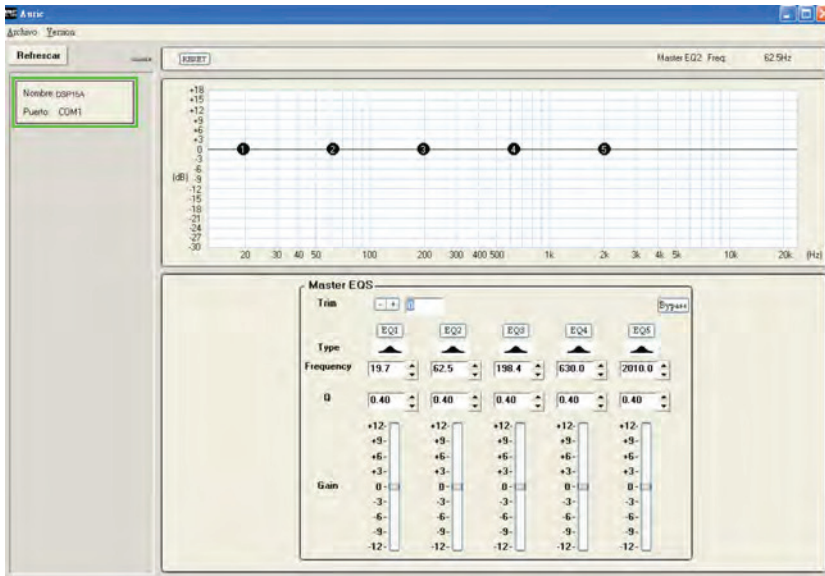
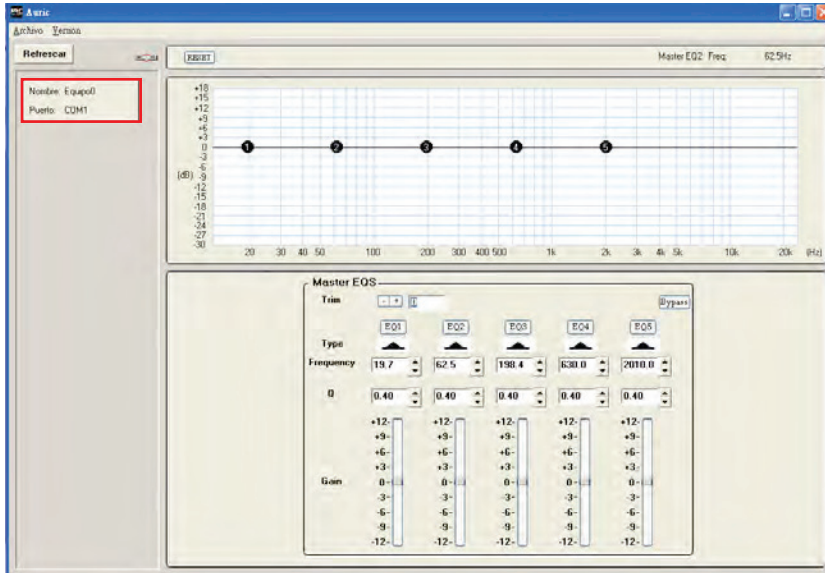


NOTA

Si usted no ha visto que el Baffle DSP15A se haya enlazado con el *software*, en el cuadro del lado izquierdo en un lapso máximo de 15 segundos desde que se abre el *software*, puede ser causado por alguna de las siguientes razones:

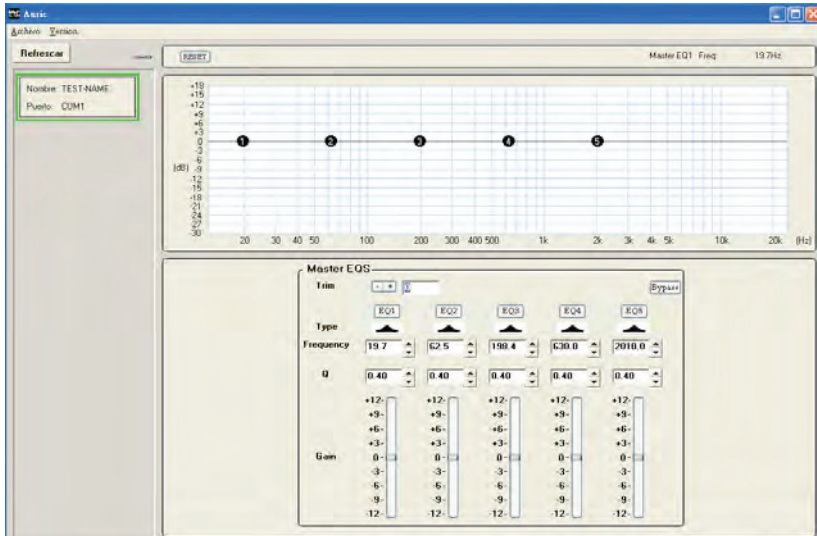
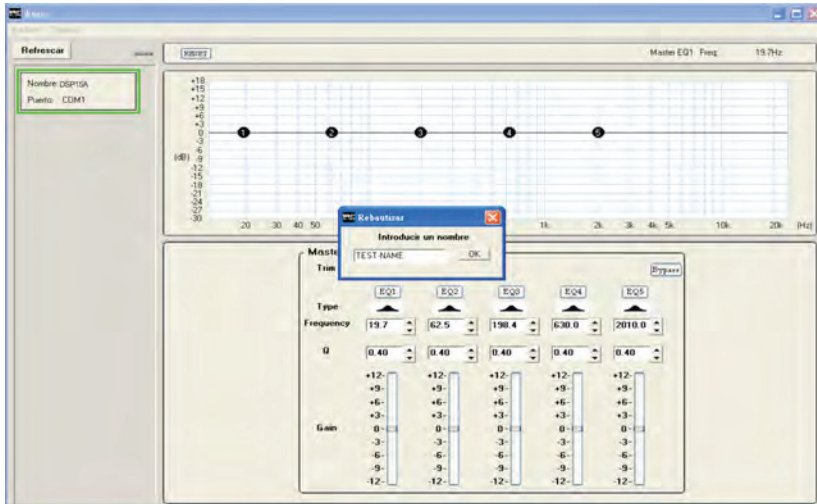
1. El equipo esta apagado.
2. La línea de USB no está conectada correctamente.
3. El driver para el controlador USB, no ha sido instalado.
4. El puerto es usado por otro programa.
5. El equipo no está en el modo *USER*.

Elija el Baffle haciendo *click* en el botón indicado en la imagen, con el botón izquierdo del ratón. Deberá cambiar el estado a conectado. Sólo se puede conectar un equipo a la vez.



2. Renombrar el equipo.

1. Estando su baffle enlazado al *Software*, podemos nombrar o bautizar el equipo:
2. Haga clic en el bloque con el botón derecho del ratón, seleccione “Rebautizar Equipo”.
3. Introduzca el nombre, haga *click* en “OK” para confirmar.



3. Ajuste de parámetros.

Input: -18 dB, 0 dB

Ajuste la ganancia de entrada con los botones (+) o (-). Recuerde que -18 dB 's es el mínimo volumen y 0 dB 's es el MAXIMO!



Bypass:

Presione el botón *bypass* (cambia a color rojo) para desactivar el ecualizador *Master EQS*. Elimina la función del Ecualizador de entrada.

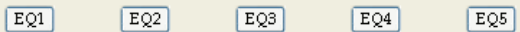


Activado

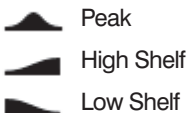


Desactivado

Los botones pequeños (EQ1, EQ2...EQ5) tienen la función "bypass" para cada una de las bandas de ecualización, siempre que se encuentre en color rojo estará activa la función *bypass*.



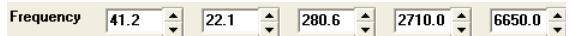
Filtro type (*Peak, High Shelf ó Low Shelf*)



Frequency: 19.7 Hz - 20.16 kHz

Hay dos maneras de ajustar el valor:

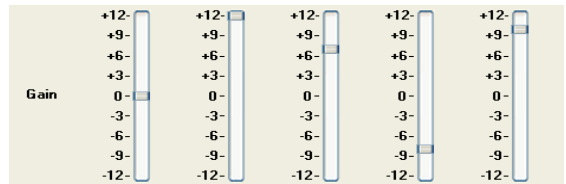
1. Use las flechas arriba/abajo para seleccionar la frecuencia.
2. Mover el puntero del ratón alrededor del círculo con un número dentro (número de la banda del ecualizador), presiona el botón izquierdo del ratón y ajuste la curva que desee, suelte el botón para fijar los valores.



Gain: 12 dB, -12 dB

Hay dos maneras de ajustar el valor:

1. Deslizar el control.
2. Arrastre la curva de la misma manera que en la sección de frecuencia.



Q: 0.4 - 128

Use las flechas arriba/abajo para seleccionar el ancho de banda (Q) deseado. A mayor Q, mas estrecha la banda, a menor Q, mas ancha la banda de acción del ecualizador.



4. Archivo

Abrir: Cargue los ajustes desde una PC (solo modo *USER*).

Guardar: Salve los ajustes del equipo dentro de la memoria PC (solo modo *USER*).

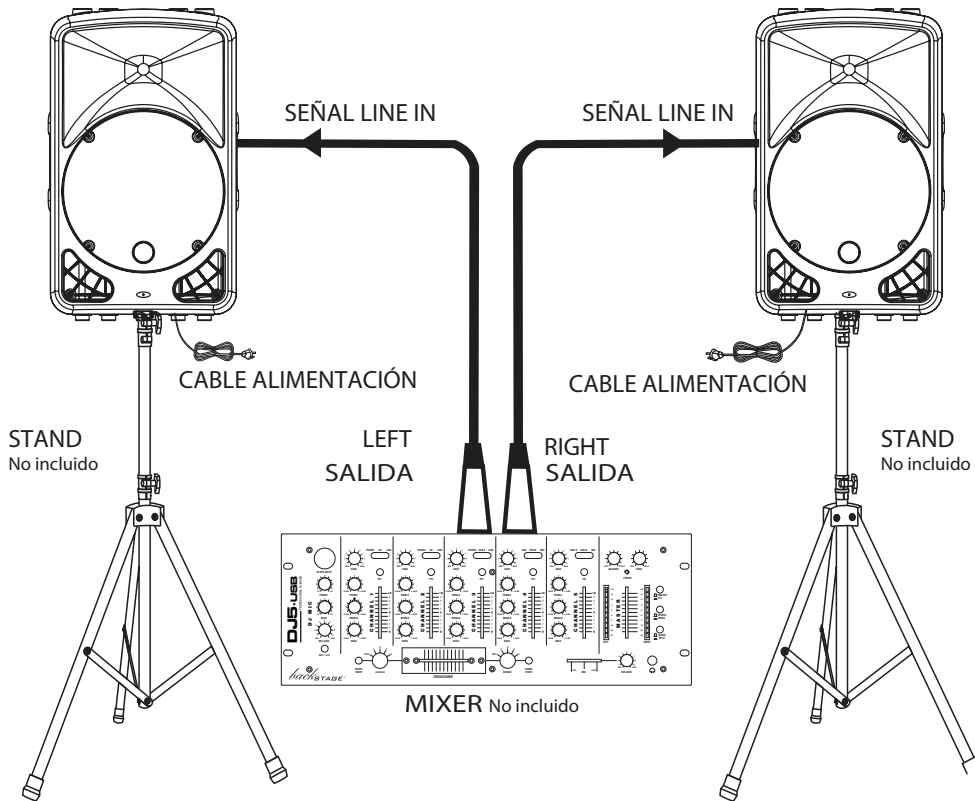
Salir: Finaliza la conexión vía software.

5. Reset

Este botón permite inicializar todos los parámetros a los de fábrica originales.

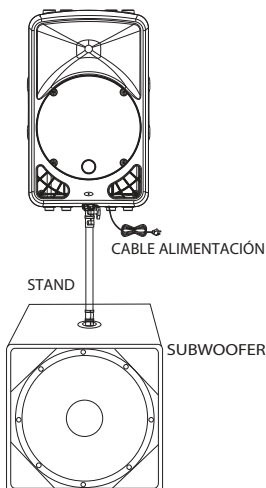
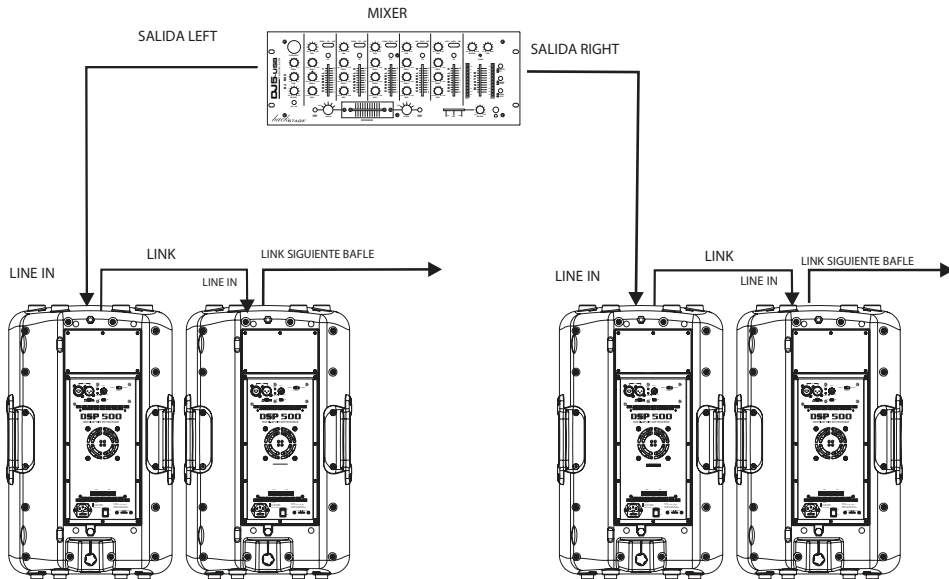
CONEXIONES

Su bafle DSP15A viene preparado para recibir una base tubular (*Stand*), para su fácil instalación. Recomendamos el preset *FLAT* ó *USER* para esta configuración.



CONEXIONES

Bafles múltiples con la misma señal estéreo (*LINK*)



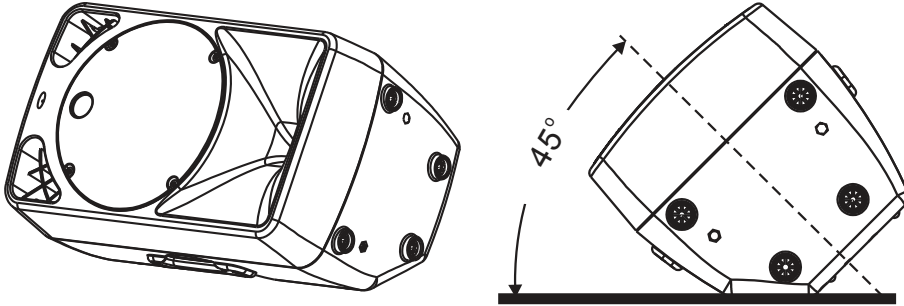
DSP15A + *Subwoofer*

Se recomienda utilizar el preset *MON* y ajuste el punto de corte para el subwoofer en 90 Hz.

CONEXIONES

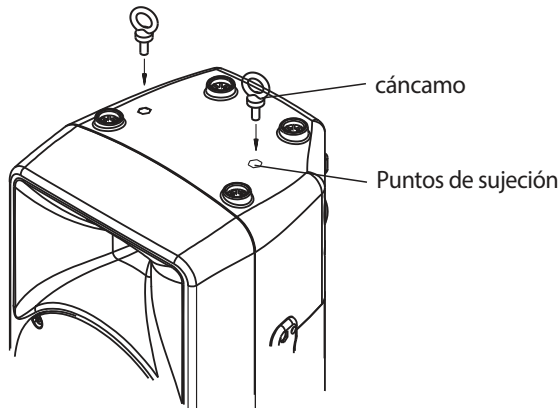
Monitor

Seleccione el preset *MON* que ya viene con los ajustes adecuados para dar realce a la voz, con una ligera atenuación de los graves, que *vician* al micrófono, produciendo la molesta retroalimentación. Coloque el monitor de piso a 45 grados con respecto al piso como se muestra en la figura, para obtener mejores resultados.



Colgado

El bafle está preparado con puntos de sujeción para instalación aérea.





PÓLIZA DE GARANTÍA

SENSEY ELECTRONICS S.A. DE C.V. garantiza este producto por un periodo de 6 (seis) meses en todas sus partes y mano de obra contra cualquier defecto de fabricación y funcionamiento a partir de la fecha de compra bajo la siguientes condiciones:

1. Cualquier defecto de fabricación que aparezca dentro del periodo de garantía deberá ser manifestado de inmediato a **SENSEY ELECTRONICS S.A. DE C.V.** para que en su horario de servicio haga los ajustes y reparaciones necesarias.
2. **SENSEY ELECTRONICS S.A. DE C.V.** se compromete a reparar o cambiar el producto a elección de **SENSEY ELECTRONICS S.A. DE C.V.**, así como las piezas y componentes defectuosos del mismo sin ningún cargo para el consumidor, incluyendo los gastos derivados por fletes y transporte.
3. El tiempo de reparación en ningún caso podrá ser mayor de 30 días a partir de la recepción del producto por parte de **SENSEY ELECTRONICS S.A. DE C.V.**
4. Para hacer efectiva esta garantía es suficiente la presentación de esta póliza ó la factura de compra. En caso de pérdida de esta garantía el distribuidor podrá reponerla por una nueva con la presentación de la factura.
5. El aparato deberá ser entregado junto con esta póliza en nuestro centro de recepción ubicado en: Prol. Parras No. 2001-1, Col. El Álamo, Tlaquepaque, Jalisco, C.P. 45560. En caso de que alguno de nuestros productos requiera servicio y se encuentre fuera de la ciudad de Guadalajara, Jalisco, la garantía se hará efectiva en la casa comercial donde se adquirió.

Esta garantía no es válida en los siguientes casos:

- A) Cuando el aparato ha sido utilizado en condiciones distintas a las normales.
- B) Cuando NO ha sido operado de acuerdo con el instructivo.
- C) Cuando ha sufrido deterioro por causas atribuibles al consumidor.
- D) Cuando el producto ha tratado de ser reparado por personas ajenas a **SENSEY ELECTRONICS S.A. DE C.V.**

DATOS DE LA CASA COMERCIAL

Nombre:

Dirección:

Fecha de venta:

Modelo:

Sello:



¿QUE HACER?

En caso de:

GARANTÍA

Su equipo está amparado por una garantía global.

1. Utilice de preferencia los empaques originales que garantizan la integridad de su valiosa inversión, durante el transporte. Daños inherentes al transporte deberán ser reclamados a la fletera por el remitente.
2. Presente su equipo y el comprobante de pago con el distribuidor donde lo adquirió para solicitar su garantía ó si lo prefiere envíe su equipo con flete por cobrar a la siguiente dirección: Sensey Electronics S.A. de C.V. Prol. Parras 2001-1, Col. El Álamo, C.P. 45560, Tlaquepaque, Jalisco, México..
3. Incluya la información que se presenta en la parte inferior de esta hoja.
4. Una vez recibido su equipo, se le informará al teléfono ó e-mail proporcionados.
5. En un plazo máximo de 30 días (normalmente 7 días) a partir de la fecha de confirmación de recibo, la reparación deberá estar realizada.
6. Se reenviará su equipo con flete pagado a la dirección proporcionada por usted.

REPARACIÓN

Aun cuando su equipo esté fuera de periodo de garantía, cuenta con servicio técnico de por vida.

1. Utilice de preferencia los empaques originales que garantizan la integridad de su valiosa inversión durante el transporte. Daños inherentes al transporte deberán ser reclamados a la fletera por el remitente.
2. Presente su equipo y el comprobante de compra con el distribuidor donde lo adquirió para solicitar su reparación ó si lo prefiere envíe su equipo con flete pagado a la siguiente dirección: Sensey Electronics S.A. de C.V. Prol. Parras 2001-1, Col. El Álamo, C.P. 45560, Tlaquepaque, Jalisco, México.

IMPORTANTE: Los paquetes que no tengan el flete pagado, no se recibirán.

3. Incluya la información que se presenta en la parte inferior de esta hoja.
4. Una vez recibido su equipo, se le informará al teléfono ó e-mail proporcionados.
5. Una vez diagnosticada la falla se le informará el presupuesto de las refacciones necesarias. Su autorización es indispensable para proceder con la reparación.
6. En un plazo máximo de 30 días (normalmente 7 días) a partir de la fecha de aprobación de presupuesto, la reparación deberá estar realizada.
7. Se facturará el costo de la reparación incluyendo el flete de reenvío y se requerirá el comprobante de pago. La factura reflejará los datos proporcionados.
8. Se reenviará su equipo con flete pagado a la dirección proporcionada por usted.

Accese a nuestra pagina www.back-stage.com.mx donde podrá imprimir estos datos en línea para garantía y reparaciones.

Datos indispensables para Garantía o Reparación:

- Nombre
- Dirección
- Colonia
- C.P.
- Ciudad
- Estado
- Teléfono
- Fax
- e-mail
- Datos de Facturación
- Modelo
- Falla aparente:
Describalo de una manera completa
- Copia de comprobante de compra

DSP15A
MANUAL DEL USUARIO
C00137

..... Hecho en México por Sensey Electronics S.A . de C.V.
..... Prol. Parras No. 2001-1, Col. El Alamo, C.P . 45560
..... Tlaquepaque, Jalisco, México. Tel +52 (33) 3837 5470
..... www.elipsisaudio.com.mx

IMPORTANTE AVISO

Las palabras, logotipos y/o menciones de marcas registradas son propiedad de cada autor y/o fabricantes y se presentan solo para referencias de ayuda de conexiones y comparativas de producto.